

RAPPORT N° 00/6-84
au Conseil Municipal

OBJET

RAPPORT DE GESTION 1999 DE LA SODIPARC

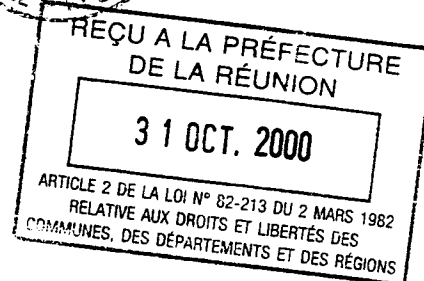
La Loi n° 83-597 du 7 juillet 1983 relative aux Sociétés d'Economie Mixte Locales dispose que les organes délibérants des collectivités locales actionnaires d'une SEML se prononcent au moins une fois par an sur le rapport qui leur est soumis par leurs représentants au Conseil d'Administration. Ce document porte sur l'activité de la SEML pour l'année antérieure.

La Commune est actionnaire de la SODIPARC.

En conséquence, je vous demande de vous prononcer sur le rapport de gestion de la SODIPARC pour l'année 1999 -document joint en annexe-.

Je vous prie de bien vouloir en délibérer.

LE MAIRE
Michel TAMAYA



DELIBERATION N° 00/6-84
du Conseil Municipal
en séance du vendredi 20 octobre 2000

OBJET

RAPPORT DE GESTION 1999 DE LA SODIPARC

LE CONSEIL MUNICIPAL

Vu la Loi n° 82-213 du 2 mars 1982 relative aux droits et aux libertés des Communes, des Départements et des Régions, modifiée ;

Vu la Loi n° 83-597 du 7 juillet 1983 relative aux Sociétés d'Economie Mixte Locales ;

Vu le Code des Communes ;

Vu le Code Général des Collectivités Territoriales ;

Sur le RAPPORT N° 00/6-84 du Maire ;

Vu le rapport de Monsieur Alain ARMAND, 1er Adjoint, présenté au nom de la Commission Entreprise Municipale/ Finances

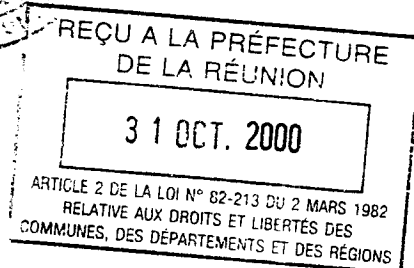
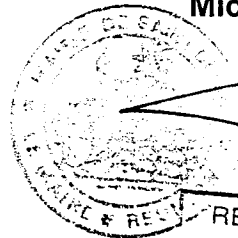
Sur l'avis favorable de ladite Commission ;

**APRES EN AVOIR DELIBERE
A L'UNANIMITE DES VOTANTS**

Prend acte du Rapport de Gestion 1999 de la SODIPARC.

Pour extrait certifié conforme,
Fait à Saint-Denis, le 27 OCT. 2000

LE MAIRE
Michel TAMAYA



RAPPORT D'ACTIVITE 1999

I – SITUATION ET ACTIVITE DE LA SOCIETE AU COURS DE L'EXERCICE :

- A – gestion du stationnement payant,
- B – le mandat de réalisation du TCSP de Saint Denis,
- C – délégation du service public de transport en commun de Saint Denis,
- D – délégation du service public de transport en commun de Sainte Marie.

II – GESTION

III – PERSPECTIVES D'ACTIVITE

IV – EVENEMENTS MARQUANTS SURVENUS DEPUIS LA FIN DE L'EXERCICE

I – SITUATION ET ACTIVITE DE LA SOCIETE AU COURS DE L'EXERCICE :

A – gestion du stationnement payant,

B – le mandat de réalisation du TCSP de Saint Denis,

C – délégation du service public de transport en commun de Saint Denis,

D – délégation du service public de transport en commun de Sainte Marie.

A – LE STATIONNEMENT PAYANT

- sur voirie :

- la tendance des années précédentes a été confirmée en 1999. Les recettes ont baissé de 7,5 %. Cependant il convient de constater que les travaux de réalisation du TCSP et du plateau piéton ont sensiblement modifié l'offre de stationnement sur voirie. La Commune de Saint Denis a par ailleurs arrêté un certain nombre de dispositions concernant le contrôle du stationnement payant qui devraient assurer un meilleur respect de la réglementation.

En 1999, nous avons réalisé l'acquisition de 6 horodateurs.

- Parcs de surface : deux nouveaux parcs ont été mis à la disposition du public en 1999.
 - le parking Rieul : exclusivement réservé aux usagers horaires qui comporte 100 places. Il a été mis en service en mai 1999.
 - le parking Labourdonnais : comporte 55 places réservées à des abonnés et a été mis en service en octobre 1999.

A l'exception du parking de l'Océan dont le fonctionnement a été fortement perturbé par les travaux du TCSP. Tous les parcs de surface : Petit Marché, Grand Marché, Georges ont connu une augmentation de leur fréquentation.

A l'inverse, les recettes ont diminué de plus de 10 % du fait de la décision de la Commune d'accorder une heure gratuite aux usagers.

- Parcs en ouvrage :

Leur fréquentation a évolué très favorablement, tant au niveau des usagers horaires que des abonnés. Plusieurs facteurs convergents ont contribué à cette progression :

- la suppression de places sur voirie (plateau piéton – TCSP),
- la création de tarifs pour les employés travaillant en centre ville,
- l'ouverture du SUPER U rue de la République,
- la gratuité de la première heure.

Cependant, ce dernier élément a un impact négatif incontestable sur le niveau des recettes.

Au 31 décembre 1999, l'activité stationnement de la société :

- a représenté un chiffre d'affaires de 7 390 582 francs,
- fait appel à 19 salariés,

Le nombre de places gérées :

- sur voirie : 985
- en parcs en surface : 825
- en parcs en ouvrage : 800

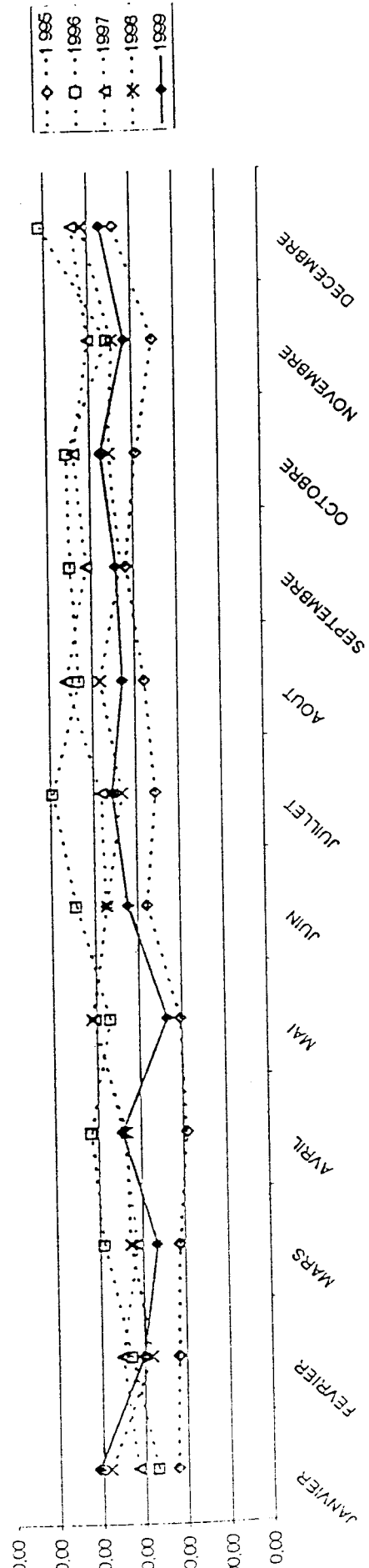
STATIONNEMENT SUR VOIRIE

ETAT MENSUEL DES RECETTES

MONTANT H.T. EN FRANCS	1997		1998		1999		VAR. TOTALE 98-99
	RECETTES H.T.	T.V.A.	RECETTES H.T.	T.V.A.	RECETTES H.T.	T.V.A.	
	316 265,75	30 045,25	381 678,54	36 259,46	408 470,31	38 804,63	6,55%
JANVIER	351 908,68	33 431,32	282 453,88	26 833,12	301 060,27	28 600,73	6,18%
FEBVIER	312 458,45	29 683,55	327 935,16	31 153,84	266 701,37	25 241,63	-23,42%
MARS	342 652,05	32 551,95	334 474,89	31 775,11	343 701,37	32 651,63	2,68%
AVRIL	404 507,76	38 428,24	410 585,38	39 005,62	235 021,91	22 327,09	-74,70%
MAI	373 493,15	35 481,85	371 189,95	35 263,05	323 164,38	30 700,62	-14,86%
JUIN	381 562,56	36 248,44	332 567,12	31 593,88	357 014,61	33 916,39	6,84%
JUILLET	462 171,69	43 906,31	381 469,36	36 238,64	328 864,84	31 242,16	-15,99%
AOUT	411 515,98	39 084,02	330 273,06	31 375,94	342 303,20	32 518,80	3,51%
SEPTEMBRE	436 720,55	41 678,45	354 719,63	33 699,37	375 326,94	35 656,06	5,49%
OCTOBRE	402 770,78	36 263,22	346 332,42	32 901,58	316 421,92	30 250,08	-8,76%
NOVEMBRE	437 057,53	41 520,47	415 264,84	39 450,16	371 654,34	35 336,68	-11,64%
DECEMBRE							
TOTAL	4 836 084,93	440 333,07	4 288 934,24	405 648,76	4 674 483,00	437 246,63	-7,50%

MOY MENS	RECETTES H.T.	T.V.A.
	386 257,08	422 961,50
	355 744,52	389 540,25
	330 917,12	362 354,25

RECETTES H.T. (en frs)



PARCS DE STATIONNEMENT EN OUVRAGE - USAGERS HORAIRES

ROTATIONS

	SANTÉ ANNE	REPUBLIQUE	SANTÉ ANNE	REPUBLIQUE	SANTÉ ANNE	REPUBLIQUE	SANTÉ ANNE	REPUBLIQUE	SANTÉ ANNE	REPUBLIQUE	SANTÉ ANNE	REPUBLIQUE
JANVIER	719	1 104	809	54	1 319	284	18 47%	25 57%	1 018	1 227	101 46%	10 11%
FEBVIER	843	800	844	272	1 459	1 227	13 11%	17 72%	1 189	1 753	165 73%	564 32%
MARS	704	844	807	272	2 412	3 753	19 89%	16 73%	2 000	3 700	187 13%	208 16%
AVRIL	804	807	807	257	2 870	3 203	14 11%	12 16%	2 566	3 128	117 10%	117 10%
MAI	800	818	800	269	3 070	4 108	16 53%	14 37%	2 601	4 108	166 87%	144 37%
JUIN	1 107	1 008	928	363	4 500	4 132	19 88%	17 65%	4 817	4 700	280 59%	277 84%
JUILLET	800	800	800	344	4 817	4 700	16 43%	15 84%	5 433	11 106	169 71%	130 59%
AOÛT	1 004	1 000	800	800	5 206	12 111	27 4%	23 4%	8 108	12 111	262 74%	130 59%
SEPTEMBRE	1 204	2 427	1 000	739	8 108	12 111	33 4%	23 59%	12 111	12 111	229 59%	134 81%
OCTOBRE	1 000											
NOVEMBRE	1 000											
DÉCEMBRE	1 000											
TOTAL	12 000	1 422	12 754	8 097	42 561	64 518	0	0	42 561	64 518	0	0
TOTAL 1997	13 472		11 311									108 811

	SANTÉ ANNE	REPUBLIQUE	SANTÉ ANNE	REPUBLIQUE	SANTÉ ANNE	REPUBLIQUE	SANTÉ ANNE	REPUBLIQUE	SANTÉ ANNE	REPUBLIQUE	SANTÉ ANNE	REPUBLIQUE
JANVIER	800	1 200	800	800	1 200	800	11 42%	20 87%	1 200	1 200	11 42%	0 46%
FEBVIER	800	800	800	800	800	800	11 42%	11 42%	800	800	11 42%	11 42%
MARS	800	800	800	800	800	800	11 42%	11 42%	800	800	11 42%	11 42%
AVRIL	800	800	800	800	800	800	11 42%	11 42%	800	800	11 42%	11 42%
MAI	800	800	800	800	800	800	11 42%	11 42%	800	800	11 42%	11 42%
JUIN	800	800	800	800	800	800	11 42%	11 42%	800	800	11 42%	11 42%
JUILLET	800	800	800	800	800	800	11 42%	11 42%	800	800	11 42%	11 42%
AOÛT	800	800	800	800	800	800	11 42%	11 42%	800	800	11 42%	11 42%
SEPTEMBRE	800	800	800	800	800	800	11 42%	11 42%	800	800	11 42%	11 42%
OCTOBRE	800	800	800	800	800	800	11 42%	11 42%	800	800	11 42%	11 42%
NOVEMBRE	800	800	800	800	800	800	11 42%	11 42%	800	800	11 42%	11 42%
DÉCEMBRE	800	800	800	800	800	800	11 42%	11 42%	800	800	11 42%	11 42%
TOTAL	12 000	12 000	12 000	12 000	12 000	12 000	11 42%	11 42%	12 000	12 000	11 42%	11 42%

	SANTÉ ANNE	REPUBLIQUE	SANTÉ ANNE	REPUBLIQUE	SANTÉ ANNE	REPUBLIQUE	SANTÉ ANNE	REPUBLIQUE	SANTÉ ANNE	REPUBLIQUE	SANTÉ ANNE	REPUBLIQUE
JANVIER	800	800	800	800	800	800	11 42%	11 42%	800	800	11 42%	11 42%
FEBVIER	800	800	800	800	800	800	11 42%	11 42%	800	800	11 42%	11 42%
MARS	800	800	800	800	800	800	11 42%	11 42%	800	800	11 42%	11 42%
AVRIL	800	800	800	800	800	800	11 42%	11 42%	800	800	11 42%	11 42%
MAI	800	800	800	800	800	800	11 42%	11 42%	800	800	11 42%	11 42%
JUIN	800	800	800	800	800	800	11 42%	11 42%	800	800	11 42%	11 42%
JUILLET	800	800	800	800	800	800	11 42%	11 42%	800	800	11 42%	11 42%
AOÛT	800	800	800	800	800	800	11 42%	11 42%	800	800	11 42%	11 42%
SEPTEMBRE	800	800	800	800	800	800	11 42%	11 42%	800	800	11 42%	11 42%
OCTOBRE	800	800	800	800	800	800	11 42%	11 42%	800	800	11 42%	11 42%
NOVEMBRE	800	800	800	800	800	800	11 42%	11 42%	800	800	11 42%	11 42%
DÉCEMBRE	800	800	800	800	800	800	11 42%	11 42%	800	800	11 42%	11 42%
TOTAL	12 000	12 000	12 000	12 000	12 000	12 000	11 42%	11 42%	12 000	12 000	11 42%	11 42%

	SANTÉ ANNE	REPUBLIQUE	SANTÉ ANNE	REPUBLIQUE	SANTÉ ANNE	REPUBLIQUE	SANTÉ ANNE	REPUBLIQUE	SANTÉ ANNE	REPUBLIQUE	SANTÉ ANNE	REPUBLIQUE
JANVIER	800	800	800	800	800	800	11 42%	11 42%	800	800	11 42%	11 42%
FEBVIER	800	800	800	800	800	800	11 42%	11 42%	800	800	11 42%	11 42%
MARS	800	800	800	800	800	800	11 42%	11 42%	800	800	11 42%	11 42%
AVRIL	800	800	800	800	800	800	11 42%	11 42%	800	800	11 42%	11 42%
MAI	800	800	800	800	800	800	11 42%	11 42%	800	800	11 42%	11 42%
JUIN	800	800	800	800	800	800	11 42%	11 42%	800	800	11 42%	11 42%
JUILLET	800	800	800	800	800	800	11 42%	11 42%	800	800	11 42%	11 42%
AOÛT	800	800	800	800	800	800	11 42%	11 42%	800	800	11 42%	11 42%
SEPTEMBRE	800	800	800	800	800	800	11 42%	11 42%	800	800	11 42%	11 42%
OCTOBRE	800	800	800	800	800	800	11 42%	11 42%	800	800	11 42%	11 42%
NOVEMBRE	800	800	800	800	800	800	11 42%	11 42%	800	800	11 42%	11 42%
DÉCEMBRE	800	800	800	800	800	800	11 42%	11 42%	800	800	11 42%	11 42%
TOTAL	12 000	12 000	12 000	12 000	12 000	12 000	11 42%	11 42%	12 000	12 000	11 42%	11 42%

PARCS DE STATIONNEMENT - ABONNEMENTS

Nombre d'abonnés 1997-1998-1999

	1997				1998				EVOLUTION 1997-1998						
	OCEAN	GEORGES	G MARCHÉ	SAINTE ANNE	REPUBLIQUE	OCEAN	GEORGES	G MARCHÉ	SAINTE ANNE	REPUBLIQUE	OCEAN	GEORGES	G MARCHÉ	SAINTE ANNE	REPUBLIQUE
JANVIER	59	78	48	110	140	60	79	47	80	140	+1,00%	+26,71%	-12,50%		
FEBVRIER	54	69	47	110	78	61	78	45	81	200	+12,04%	+13,04%	1,25%		
MARS	57	78	48	112	78	54	74	43	88	200	-1,75%	+5,17%	12,50%		
AVRIL	63	69	48	110	78	51	73	40	88	200	14,29%	-7,35%	8,33%		
MAI	57	78	47	112	78	49	60	35	95	205	14,01%	-2,54%	7,27%		
JUN	53	74	47	110	78	47	60	35	80	205	11,32%	-12,18%	7,27%		
JUILLET	54	72	44	123	86	54	63	37	86	200	14,81%	-15,28%	7,27%		
AOUT	48	70	42	108	78	45	75	31	80	200	8,16%	+11,03%	7,27%		
SEPTEMBRE	53	78	48	122	80	42	80	31	80	207	20,75%	+5,26%	5,26%		
OCTOBRE	57	78	48	125	72	47	78	31	72	207	28,32%	-0,07%	5,26%		
NOVEMBRE	56	81	48	120	80	50	80	37	80	211	34,55%	-7,07%	5,26%		
DECEMBRE	54	82	48	125	80	50	80	38	80	213	37,80%	+4,08%	5,26%		

	1998				EVOLUTION 1998-1999					
	OCEAN	GEORGES	G MARCHÉ	SAINTE ANNE	REPUBLIQUE	OCEAN	GEORGES	G MARCHÉ	SAINTE ANNE	REPUBLIQUE
JANVIER	38	78	35	78	212	+5,00%	2,07%	16,67%	1,25%	42,31%
FEBVRIER	31	80	32	83	314	+5,16%	2,54%	20,85%	8,19%	3,88%
MARS	33	78	29	92	314	+1,00%	2,10%	22,54%	5,12%	60,07%
AVRIL	34	73	30	90	312	-3,18%	0,00%	10,10%	16,37%	64,42%
MAI	31	75	33	83	345	+10,58%	6,25%	100,00%	12,63%	68,20%
JUN	30	73	33	83	343	-2,12%	12,00%	100,00%	3,49%	70,85%
JUILLET	29	75	32	120	351	+9,64%	100,00%	100,00%	41,18%	78,50%
AOUT	23	81	35	125	353	+0,58%	21,79%	100,00%	50,80%	69,85%
SEPTEMBRE	18	87	35	151	365	+3,40%	16,25%	100,00%	11,54%	78,33%
OCTOBRE	14	88	38	145	368	+0,82%	13,89%	100,00%	101,30%	77,78%
NOVEMBRE	8	57	48	155	362	-1,63%	31,30%	100,00%	83,75%	81,01%
DECEMBRE	6	60	48	181	375	+3,59%	22,22%	100,00%	105,00%	77,45%

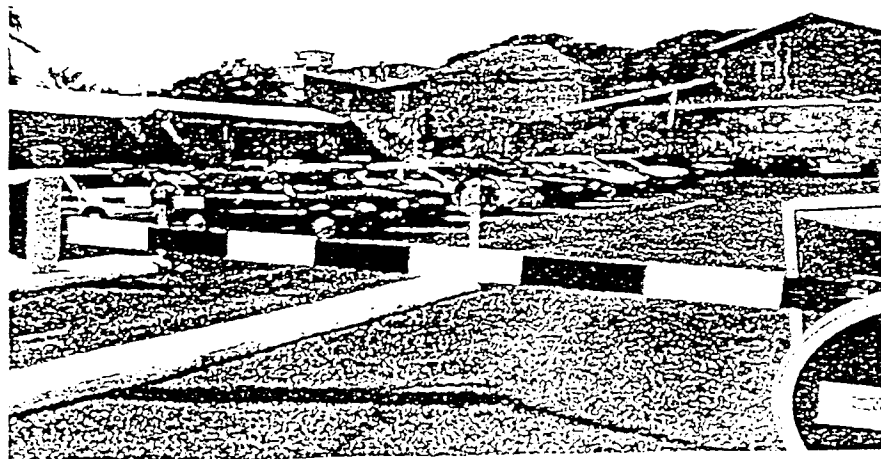
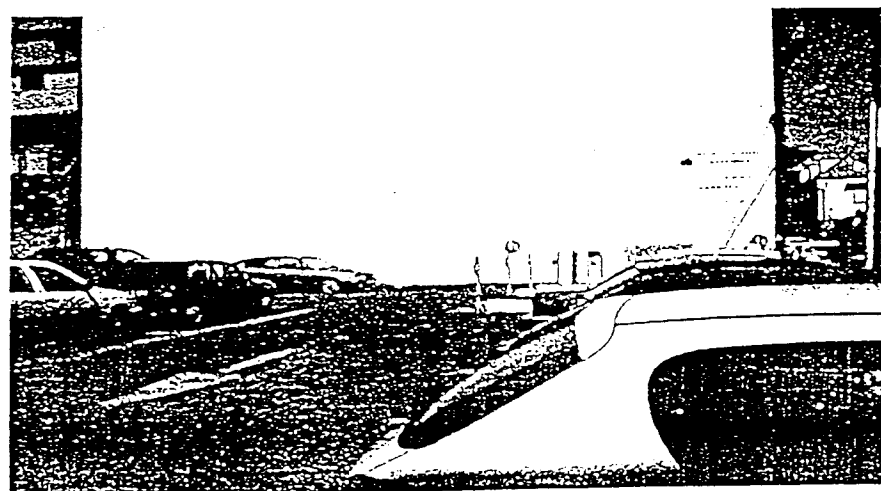
EVOLUTION 1999-2000									
1999		2000		EVOLUTION		1999		2000	
OCEAN	GEORGES	G MARCHÉ	SAINTE ANNE	REPUBLIQUE	OCEAN	GEORGES	G MARCHÉ	SAINTE ANNE	REPUBLIQUE
+8,33%	+9,01%	+2,78%	-10,23%	-0,41%	-20,31%	-2,54%	-8,57%	-5,00%	-0,91%

EVOLUTION 2000-2001									
2000		2001		EVOLUTION		2000		2001	
OCEAN	GEORGES	G MARCHÉ	SAINTE ANNE	REPUBLIQUE	OCEAN	GEORGES	G MARCHÉ	SAINTE ANNE	REPUBLIQUE
-1,23%	-1,96%	+0,00%	+1,01%	+3,03%	+9,87%	+2,14%	+0,00%	+3,75%	+0,87%

EVOLUTION 2001-2002									
2001		2002		EVOLUTION		2001		2002	
OCEAN	GEORGES	G MARCHÉ	SAINTE ANNE	REPUBLIQUE	OCEAN	GEORGES	G MARCHÉ	SAINTE ANNE	REPUBLIQUE
+13,33%	+2,74%	+2,31%	+4,59%	+1,23%	+3,11%	+8,51%	+4,17%	+0,54%	+0,54%

EVOLUTION 2002-2003									
2002		2003		EVOLUTION		2002		2003	
OCEAN	GEORGES	G MARCHÉ	SAINTE ANNE	REPUBLIQUE	OCEAN	GEORGES	G MARCHÉ	SAINTE ANNE	REPUBLIQUE
+1,55%	+1,89%	+6,00%	+3,97%	+5,24%	+0,93%	+14,44%	+0,00%	+6,50%	+3,80%

PARC DE STATIONNEMENT LABOURDONNAIS



B – LE MANDAT DE REALISATION DU TCSP DE SAINT DENIS

En 1999, l'ensemble des marchés de travaux du TCSP ont été mis en œuvre à l'exception du marché SAE (Système d'Aide à l'Exploitation) qui a été signé en décembre.

- le Plateau piéton a pu être inauguré le 18 décembre 1999.

- la réalisation des voies réservées aux bus est terminée de l'Hôtel de Ville au Boulevard de l'Océan.

- les chantiers concernant l'itinéraire Boulevard de l'Océan – Mail du Chaudron étaient tous engagés, les prix et les délais étaient conformes aux engagements vis-à-vis de la CINOR.

- les acquisitions foncières ont été réalisées pour l'essentiel mais il a été nécessaire de mener à son terme la procédure d'expropriation de la SEDRE sur l'îlot Océan ce qui a entraîné un décalage du chantier du pôle d'échanges avec le réseau Car jaune.
Ce problème n'aura pas d'incidence sur le délai de réalisation global de l'opération.

- le chantier UMAB-BUTOR réalisé sous contrôle de la Région conditionne l'achèvement intégral du TCSP.

Compte tenu des délais prévus pour la réalisation de ces travaux. Il a été nécessaire de décider un arrêt des travaux du TCSP pour une période de 3 à 6 mois. L'incidence financière de ce délai supplémentaire est évaluée à 7 millions de francs.

Les marchés de maîtrise d'œuvre et de travaux ainsi que la convention de mandat de la SODIPARC ont fait l'objet d'avenants pour prendre en compte les coûts et délais induits par ce report de la fin du chantier.

Au 31 décembre 1999, l'enveloppe financière de l'opération était fixée à 263 612 416 Francs H.T. valeur 07/95 la date de livraison de l'ensemble du projet était envisagée en février ou mars 2001.

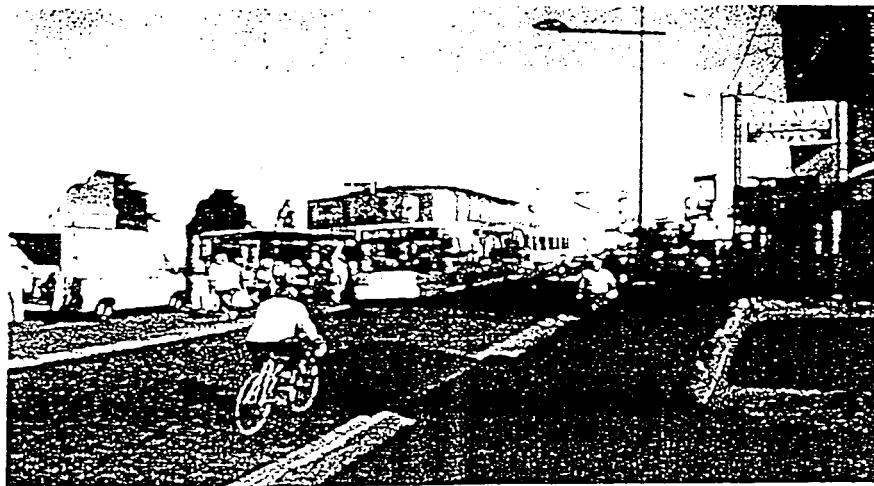
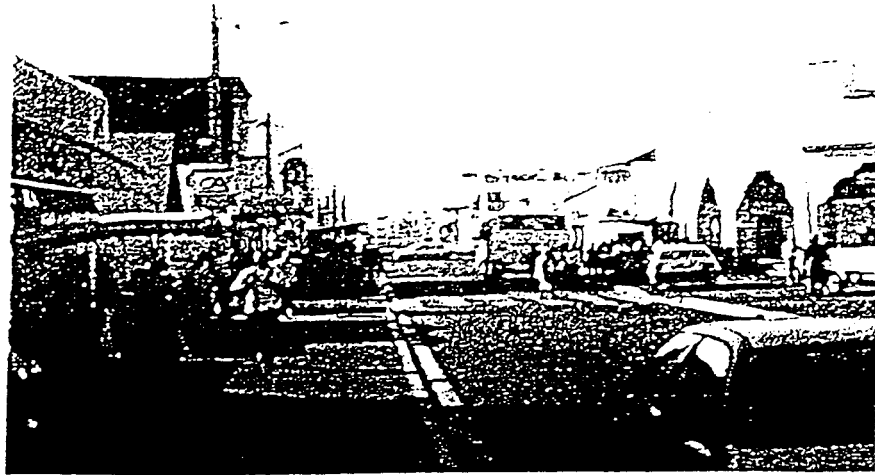
Pendant l'exercice concerné, l'équipe en charge du mandat de réalisation du TCSP a mené à bien l'ensemble des études liées au mandat concernant les Opérations d'Investissement liées au Réseau de Transport Urbain (OIRTU). Ces opérations seront achevées en juin 2000.

Enfin, les études d'aménagement du Mail du Chaudron ont fait l'objet de nombreuses réunions de concertation et devraient déboucher sur la réalisation d'une première tranche de travaux en 2000.

PLATEAU PIÉTON DE SAINT-DENIS



STATION PETIT MARCHE



C – LE SERVICE PUBLIC DE TRANSPORT EN COMMUN DE SAINT DENIS

Deux événements marquants sont intervenus en août et septembre 1999 :

- la création de la ligne 10 – le 10 août 1999. Cette nouvelle ligne a connu dès l'origine une fréquentation importante et celle-ci n'a cessé de se développer depuis.
- la restructuration du réseau liée à la mise en service du TCSP sur le trajet hôtel de Ville – boulevard de l'Océan.

la nouvelle organisation du réseau a modifié un certain nombre d'habitudes mais les usagers, bien informés, ont bien accueilli les modifications de l'offre de transport qui leur ont apporté des améliorations substantielles.

La nouvelle tarification résultant de l'uniformisation des tarifs par la CINOR sur le territoire de ses trois Communes a été très bien accueillie par les dionysiens qui ont bénéficié de la suppression du tarif deux zones.

L'équipe responsable des transports a vu les départs de Messieurs ROSIER et MONFROY. Ils ont été remplacés par Monsieur ADRION et Madame RAMASSAMY.

Le réseau de Taxibus de Saint Denis a fait l'objet d'un appel d'offres qui a abouti à une réorganisation importante du réseau concerné dès septembre 1999.

Le nouveau portique de lavage a été installé en janvier 1999 et les travaux de réfection du parking bus et VL du Chaudron ont été réalisés au mois de décembre.

D - LE SERVICE PUBLIC DE TRANSPORT EN COMMUN DE SAINTE MARIE

Le réseau mis en service en décembre 1998 a connu quelques aménagements en 1999.

Il a permis d'apporter dans la commune de Sainte Marie une réponse adaptée à la demande de transport public particulièrement dans les nombreux écarts de la Commune.

En 1999, le réseau de Sainte Marie a transporté 570 000 passagers.

II – GESTION

Au 31 décembre 1999, l'effectif de votre société était de 215 salariés.

En outre, le GLEM met à disposition de la SODIPARC 25 agents de médiation bénéficiant de contrat emploi-jeunes.

L'accord d'entreprise dont la négociation avait été initiée en 1998 a été signé avec les délégués syndicaux le 14 juin 1999.

Votre société a signé en juin 1999 un accord relatif à la réduction du temps de travail qui a pris effet le 1^{er} juillet.

Cet accord comporte notamment :

- le maintien du salaire de l'ensemble du personnel,
- la création de 12 emplois ETC (Equivalent Temps Complet).

Un mouvement de grève a concerné l'activité transport de la société du 6 au 13 novembre 1999. Les revendications des salariés portaient principalement sur l'évolution des diverses primes mensuelles et annuelles et sur la création de nouvelles primes. Les négociations menées avec les partenaires sociaux ont permis d'aboutir à un accord qui préserve les équilibres économiques de la société tout en apportant une augmentation non négligeable de leurs revenus aux salariés. L'impact de cet accord sur la masse salariale sera supérieur à 2 % en année pleine.

Pour l'exercice concerné sans prendre en compte les contrats « emploi jeune » la SODIPARC a créé 27 emplois.

- les comptes de l'exercice ont été clôturés en janvier 2000, le chiffre d'affaires de l'exercice est de 90 110 000 francs en progression de 13,7 % par rapport à l'exercice précédent.
- Le bénéfice après impôt s'élève à 1 715 672 francs en diminution de 5 % par rapport à 1998.
- l'évolution en hausse du chiffre d'affaires résulte principalement de la délégation de service public de Sainte Marie qui a représenté un chiffre d'affaires de 9 500 000 francs en 1999.

- le tassement non négligeable du résultat est lié à une augmentation des charges principalement au niveau de la masse salariale.
- le coût de l'équipe d'encadrement constituée à partir de 1998 a eu son plein impact en 1999.
- Le coût des emplois jeunes a également augmenté les charges de la société ~~soit~~^{Sous} contrepartie en produits. Mais la réponse apportée aux problèmes d'accueil et de sécurité sur le réseau de transport justifie pleinement cette charge supplémentaire.
- Le passage à 35 heures a également pesé sur le résultat de votre société puisque les aides de l'Etat ne compensent pas intégralement le coût de la réduction du temps de travail.
- L'objectif de l'équipe de direction est de maintenir voire d'améliorer la rentabilité de l'entreprise dont le bénéfice représente 1,6 % environ du chiffre d'affaires. Il serait souhaitable d'atteindre 2 % de ce chiffre pour que la société soit en mesure de faire face à tous les aléas susceptibles de peser, de manière imprévue sur ses charges d'exploitation.

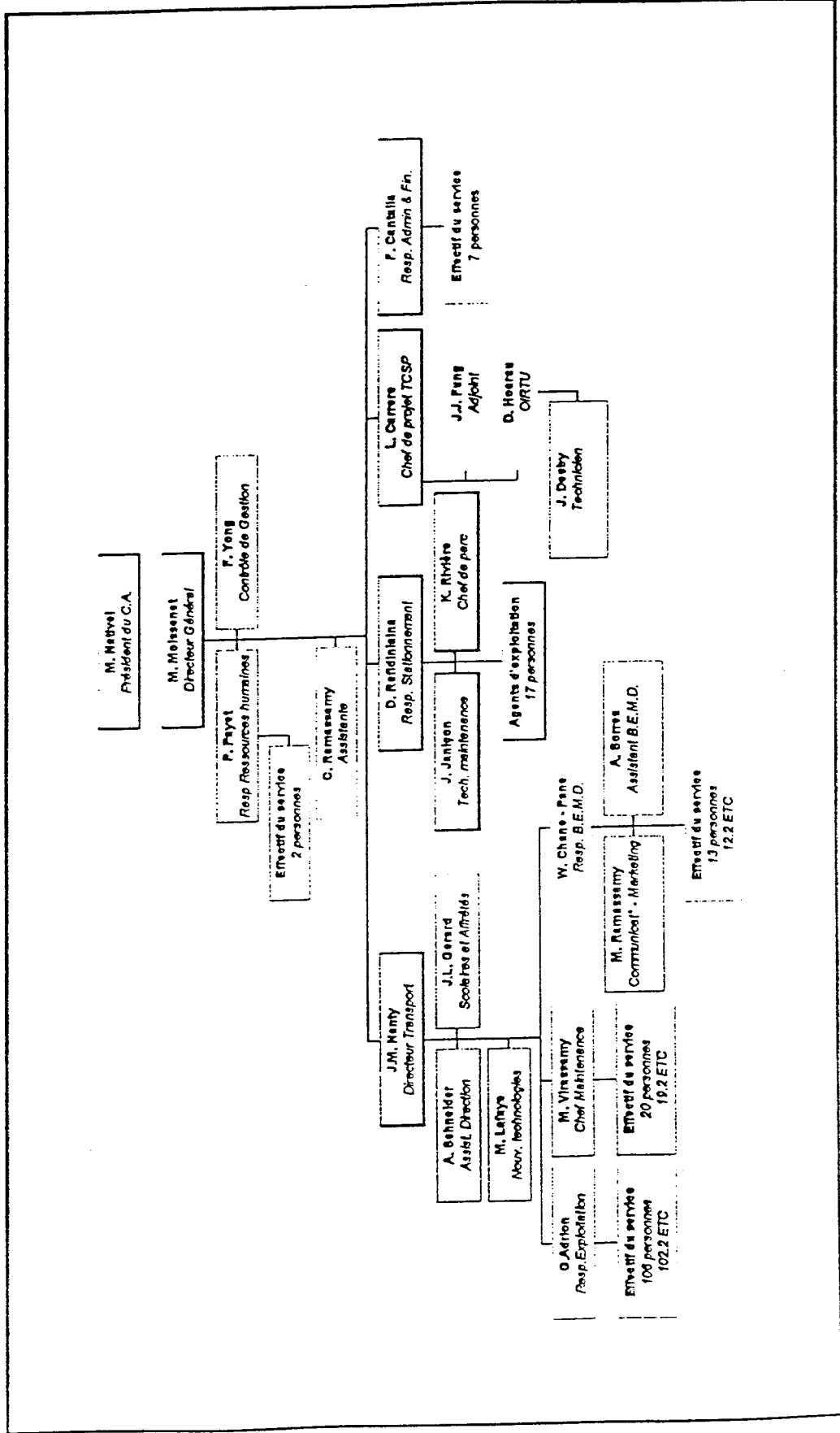
Après distribution d'un dividende de 50 francs par action et dotation à la réserve légale les autres réserves pourront être augmentées de 1 442 388 francs.

Il convient de rappeler que l'Assemblée Générale Extraordinaire des associés réunie le 11 mai 1999 a décidé de porter le capital de la SODIPARC à 6 559 570 francs soit un million d'euros par incorporation de réserves.

En décembre 1999, votre conseil d'administration a décidé l'acquisition d'un terrain et d'un bâtiment mitoyen des installations affectées à Saint Denis Bus pour un montant total de 3 450 000 francs. Ce terrain et ce bâtiment accueilleront en 2000 l'ensemble des personnels actuellement employés au 30 rue de la Compagnie.



Organigramme



III – PERSPECTIVES D'ACTIVITE

Stationnement :

- il est prévu une importante extension du stationnement sur voirie qui nécessitera l'acquisition de 20 horodateurs pour un budget estimé de 2 000 000 francs.
- le parc de surface de l'Océan verra sa capacité diminuer de moitié,
- un projet de parc de surface est à l'étude sur l'îlot Saint Jacques,
- votre société participe avec la Caisse des Dépôts et Consignations et la SODIAC à une réflexion sur le projet de réalisation de 90 places de parking en sous sol rue Félix Guyon (terrain Rieul).

Transport en Commun en Site Propre :

- l'ensemble de l'opération sera livré en août ²⁰⁰⁰ ~~1999~~ à l'exception du tronçon dont les travaux ont été différés dans l'attente de la livraison du nouveau pont sur la ravine du Butor réalisé pour le compte de la Région ;
- votre société préparera une proposition d'intervention en mandat de la CINOR pour la réalisation de l'extension TCSP jusqu'à la Rivière des Pluies.

Transport en commun :

- la restructuration lourde du réseau liée à la mise en service du TCSP interviendra le 22 août 2000. Elle sera accompagnée, à l'initiative de la CINOR d'un changement de marque et d'image du réseau de transports du PTU de la CINOR (Saint Denis – Sainte Marie – Sainte Suzanne).

Gestion :

- le déménagement du siège social au Chaudron est prévu en décembre 2000.

IV – EVENEMENTS MARQUANTS SURVENUS DEPUIS LA FIN DE L'EXERCICE

- La CINOR a choisi le nom et l'image des réseaux de transport public de voyageurs de son périmètre de transports urbains : la marque CITALIS sera appliquée à l'ensemble des réseaux qui fera l'objet d'un lancement officiel en juin 2000.

- Le permis de construire du nouveau siège social sera déposé avant le 15 avril et l'appel d'offres concernant les travaux d'aménagement du terrain et du bâtiment acquis en 1999 seront lancés pour un début de travaux en juillet 2000 et une livraison en décembre de la même année.

- Le premier numéro du Journal interne de la société a été diffusé en mars 2000.